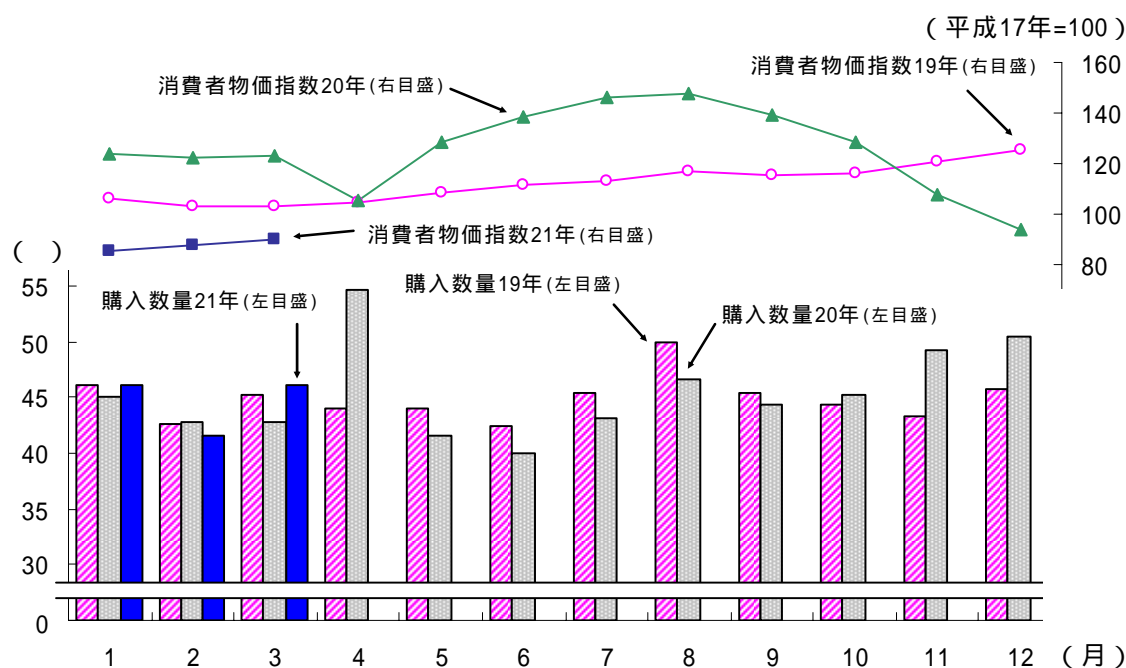


平成 21 年 5 月 1 日
総務省統計局

エネルギー関連品目の購入数量及び消費者物価指数の推移

1 ガソリン

平成 21 年 3 月は、価格は前月より上昇したものの、購入数量は前年同月に比べ 2 か月ぶりの増加となっている。



購入数量()

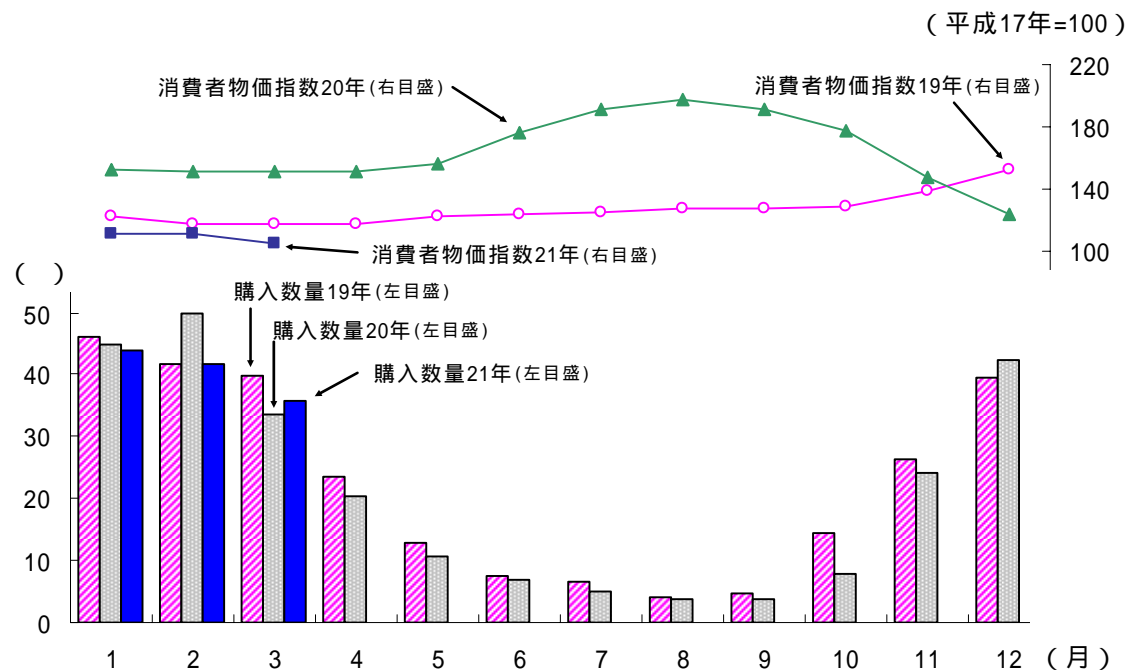
	1月	2月	3月	4月	5月	6月	7月	8月	9月	10月	11月	12月
平成19年	46.011	42.670	45.243	43.922	44.046	42.395	45.440	49.923	45.459	44.395	43.253	45.785
平成20年	44.956	42.820	42.751	54.552	41.588	40.050	43.086	46.648	44.349	45.296	49.182	50.436
平成21年	46.012	41.623	46.039									

消費者物価指数(平成17年=100)

	1月	2月	3月	4月	5月	6月	7月	8月	9月	10月	11月	12月
平成19年	106.5	103.4	103.3	104.5	109.0	111.8	113.6	117.0	115.7	116.6	121.0	125.2
平成20年	123.6	122.2	122.9	105.2	128.6	138.9	146.2	147.9	139.6	128.5	108.0	94.2
平成21年	85.4	88.3	90.1									

2 灯油

平成 21 年 3 月は、価格が前月より低下したこともあり、購入数量は前年同月に比べ 3 か月ぶりの増加となっている。



購入数量()

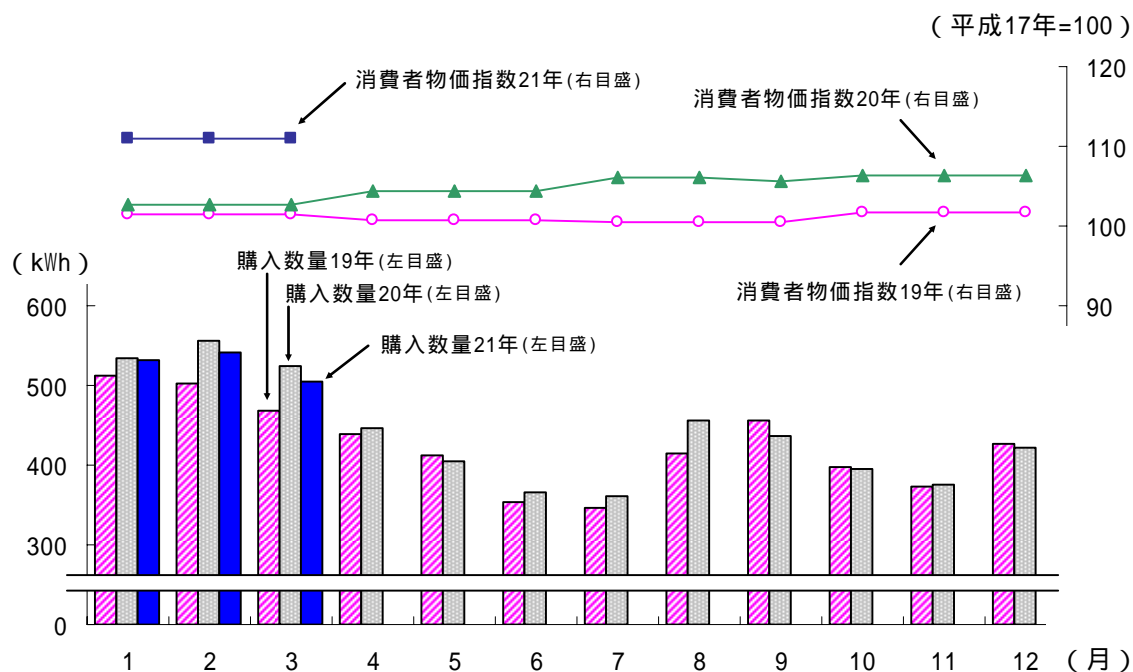
	1月	2月	3月	4月	5月	6月	7月	8月	9月	10月	11月	12月
平成19年	46.021	41.839	39.729	23.508	12.742	7.481	6.455	4.144	4.848	14.364	26.443	39.445
平成20年	44.687	49.882	33.401	20.246	10.812	6.939	5.132	3.782	3.644	7.801	24.053	42.213
平成21年	44.015	41.703	35.735									

消費者物価指数(平成17年=100)

	1月	2月	3月	4月	5月	6月	7月	8月	9月	10月	11月	12月
平成19年	121.8	117.7	116.8	117.4	122.2	123.6	124.8	127.5	127.3	128.3	138.4	151.8
平成20年	152.1	150.7	150.9	150.9	155.9	175.7	191.2	197.3	191.3	177.8	146.8	123.5
平成21年	111.3	110.8	104.1									

3 電気代

平成 21 年 3 月は、価格は前月と同水準となったものの、購入数量は前年同月に比べ 4 か月連続の減少となっている。



購入数量 (kWh)

	1 月	2 月	3 月	4 月	5 月	6 月	7 月	8 月	9 月	10 月	11 月	12 月
平成 19 年	511.228	502.741	468.273	440.105	411.765	352.506	346.807	413.533	456.618	397.080	372.337	427.551
平成 20 年	533.073	556.101	524.576	447.139	404.281	365.775	360.487	455.545	437.284	394.081	375.859	421.146
平成 21 年	532.678	542.173	504.392									

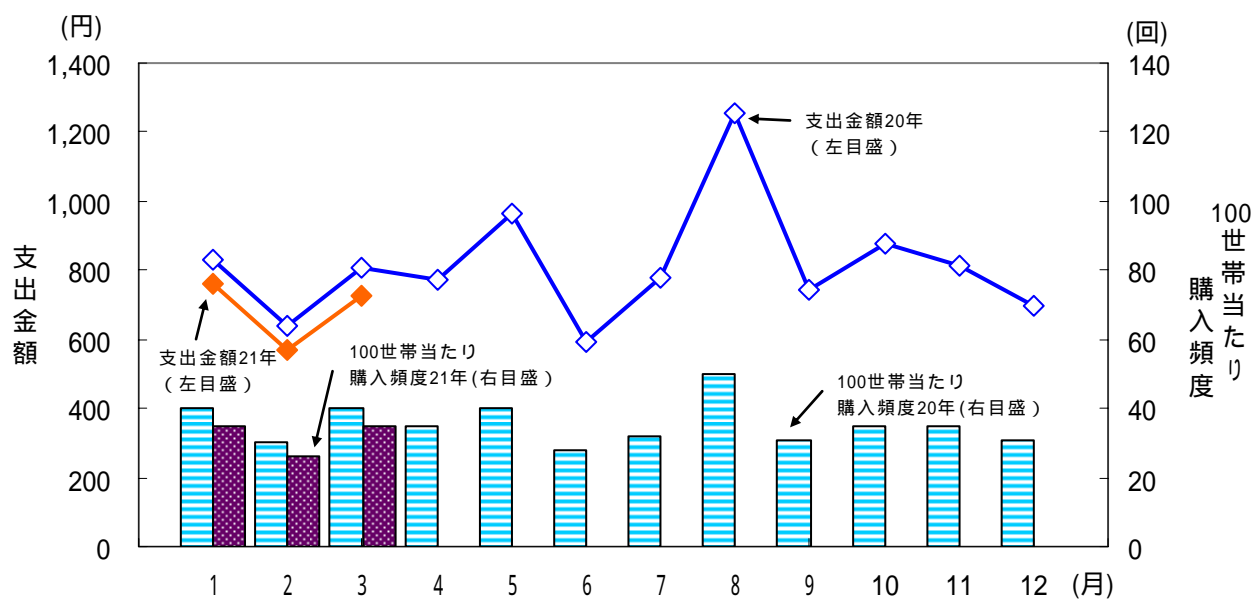
消費者物価指数(平成17年=100)

	1 月	2 月	3 月	4 月	5 月	6 月	7 月	8 月	9 月	10 月	11 月	12 月
平成 19 年	101.4	101.4	101.4	100.8	100.8	100.8	100.6	100.6	100.6	101.6	101.6	101.6
平成 20 年	102.7	102.7	102.7	104.3	104.3	104.3	106.0	106.0	105.7	106.3	106.3	106.3
平成 21 年	111.0	111.0	111.0									

平成 21 年 5 月 1 日
総 務 省 統 計 局

有料道路料の支出金額及び購入頻度の推移

平成 21 年 3 月は、高速道路料金の引下げが実施されたが、支出金額及び購入頻度は前年同月に比べ減少となっている。



支出金額 (円)

	1月	2月	3月	4月	5月	6月	7月	8月	9月	10月	11月	12月
平成 20 年	830	637	808	774	962	595	777	1,256	741	875	813	698
平成 21 年	763	572	727									

100世帯当たり購入頻度 (回)

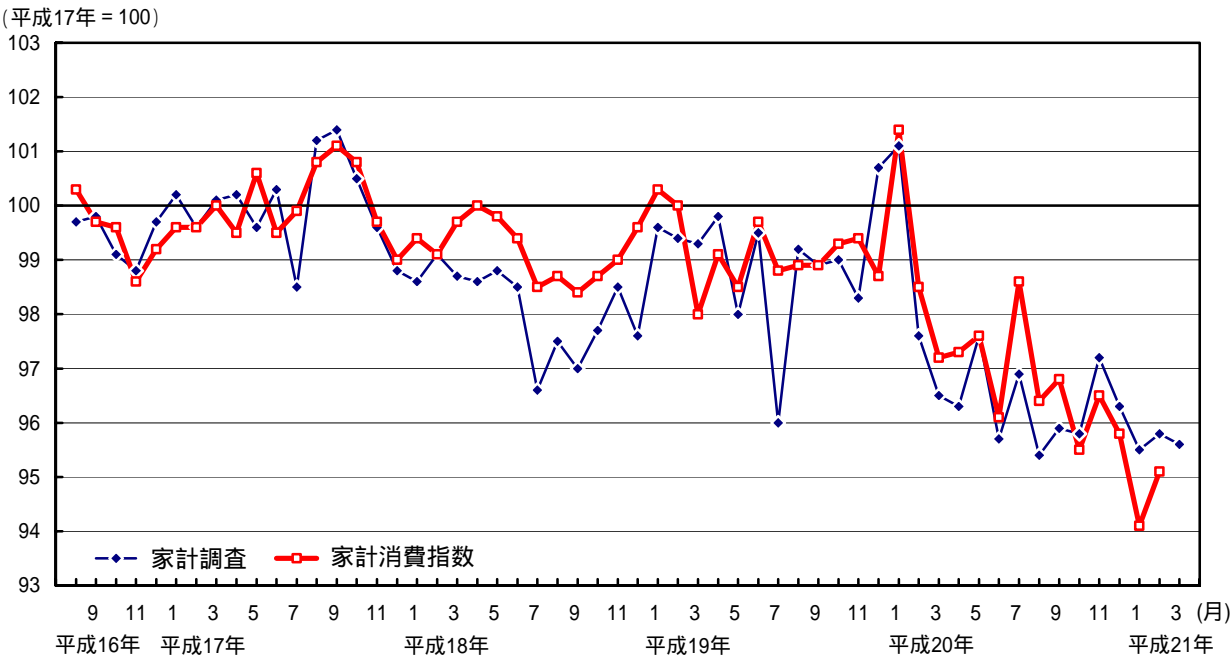
	1月	2月	3月	4月	5月	6月	7月	8月	9月	10月	11月	12月
平成 20 年	40	30	40	35	40	28	32	50	31	35	35	31
平成 21 年	35	26	35									

(注) 「購入頻度」とは、調査世帯が当該項目を家計簿に何回記入したかを示すもの

平成 21 年 5 月 1 日
総 務 省 統 計 局

家計消費指数の季節調整値（試算値）の推移

図表 家計調査^{注1)}及び家計消費指数^{注2)}の消費支出(季節調整済実質指数)



	平成 20年										平成 21年		
	3月	4月	5月	6月	7月	8月	9月	10月	11月	12月	1月	2月	3月
家計調査	96.5	96.3	97.6	95.7	96.9	95.4	95.9	95.8	97.2	96.3	95.5	95.8	95.6
対前月変化率(%)	-1.1	-0.2	1.3	-1.9	1.3	-1.5	0.5	-0.1	1.5	-0.9	-0.8	0.3	-0.2
家計消費指数	97.2	97.3	97.6	96.1	98.6	96.4	96.8	95.5	96.5	95.8	94.1	95.1	-
対前月変化率(%)	-1.3	0.1	0.3	-1.5	2.6	-2.2	0.4	-1.3	1.0	-0.7	-1.8	1.1	-

注1) 季節調整の方法は、センサス局法(X-12-ARIMA Ver.0.3、詳細は「家計調査の結果を見る際のポイントNo.12」を参照してください。)を用いており、うるう年(4年周期)、月末の曜日(28年周期)、曜日(7日周期)などの変動の要因を含めています。推定の期間は平成12年1月～20年12月で、21年1月以降は、予測(延長)季節指数を使用しています。

注2) 家計消費指数は、家計調査結果のうち毎月の購入頻度が少なく結果が安定しにくい高額消費部分を、家計消費状況調査の結果で補完した結果を指数化したもので、これにより家計消費の動向をより安定的に把握することを目的としています。

ただし、家計消費指数は、家計調査よりも後に公表する家計消費状況調査の結果を使用するため、家計調査の月分の結果を公表する時点(原則調査月翌月末)では、前月分の結果が最新となります。

なお、家計消費指数の季節調整済実質指数は試算値であり、季節調整の方法は注1による方法と同じになりますが、推定の期間は、平成14年1月～20年12月となります。