

平成 26 年 1 月 31 日
総務省統計局

消費支出の増加に寄与した主な品目等

(2013 年 12 月 - 二人以上の世帯)

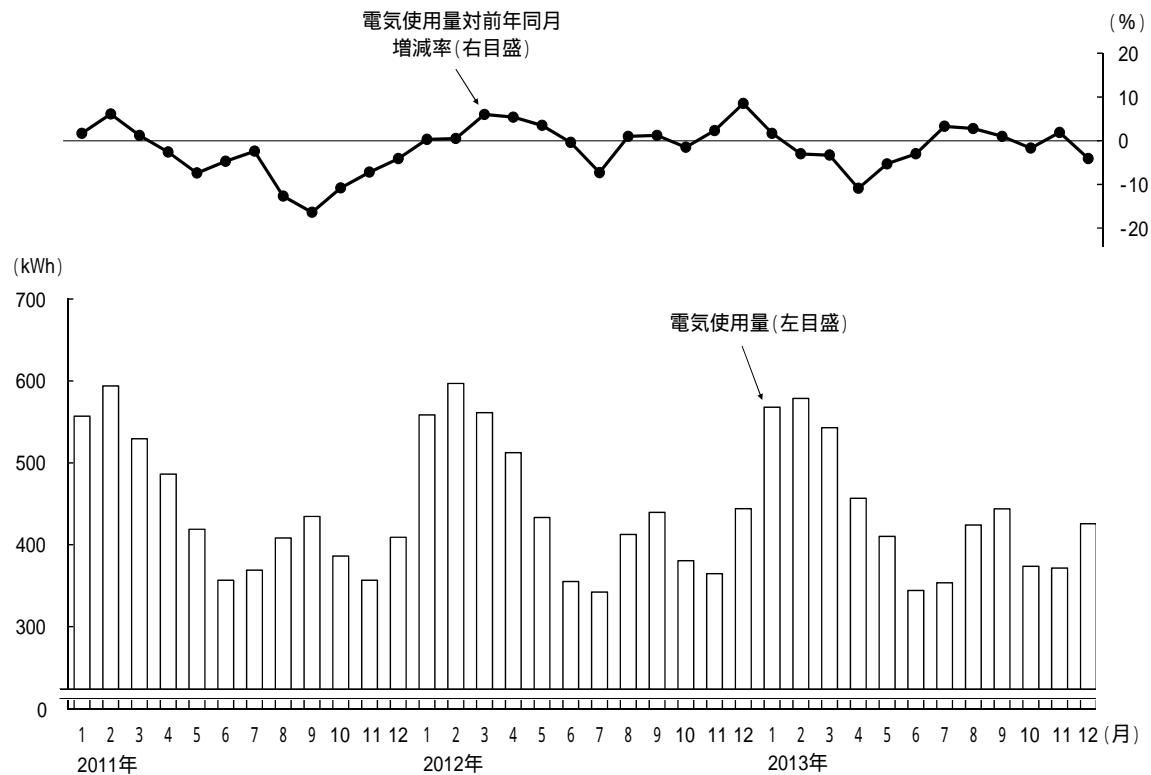
	対前年同月 実質増減率（％） 寄与度（％）	
食料		
肉類		
・豚肉	5.9	0.04
・鶏肉	5.3	0.02
外食		
・すし（外食）	9.8	0.03
・和食	11.7	0.07
・中華食	30.0	0.03
・洋食	20.2	0.09
・他の主食的外食	4.2	0.06（宅配ピザを含む）
・飲酒代	14.1	0.11
家具・家事用品		
家庭用耐久財		
・炊事用電気器具	28.4	0.03
・電気冷蔵庫	163.9	0.13
・電気掃除機	37.7	0.03
・エアコンディショナ	138.9	0.13
被服及び履物		
婦人用洋服	5.7	0.05
交通・通信		
交通		
・鉄道運賃	2.6	0.02
・航空運賃	122.3	0.15
・有料道路料	19.0	0.04
自動車等関係費		
・自動車購入	48.9	0.87
教養娯楽		
教養娯楽用耐久財		
・テレビ	48.2	0.07
・パーソナルコンピュータ	25.6	0.07
教養娯楽サービス		
・宿泊料	15.9	0.05
・国内パック旅行費	5.4	0.03
・ゴルフプレー料金	48.8	0.08
その他の消費支出		
身の回り用品		
・ハンドバッグ	35.1	0.04
・装身具	68.1	0.08
・腕時計	192.1	0.07

平成 26 年 1 月 31 日
総 務 省 統 計 局

電気使用量の推移

2013 年 12 月の 1 世帯当たりの電気使用量は，前年同月に比べ 4.1%の減少となっている。

図表 電気使用量の推移



1世帯当たり電気使用量 (kWh)												
	1月	2月	3月	4月	5月	6月	7月	8月	9月	10月	11月	12月
2011年	557.063	593.888	529.426	486.233	418.946	356.683	369.133	408.426	434.528	386.198	356.710	409.280
2012年	558.633	596.906	561.377	512.439	433.403	355.084	342.348	412.684	439.541	380.567	364.799	444.148
2013年	567.882	578.731	542.999	456.730	410.380	344.294	353.594	424.095	444.039	373.944	371.685	425.807

対前年同月増減率 (%)												
	1月	2月	3月	4月	5月	6月	7月	8月	9月	10月	11月	12月
2011年	1.7	6.1	1.2	-2.6	-7.4	-4.7	-2.4	-12.7	-16.4	-10.8	-7.2	-4.1
2012年	0.3	0.5	6.0	5.4	3.5	-0.4	-7.3	1.0	1.2	-1.5	2.3	8.5
2013年	1.7	-3.0	-3.3	-10.9	-5.3	-3.0	3.3	2.8	1.0	-1.7	1.9	-4.1

注) 家計調査では，電気代等の支払金額及び使用量については，請求やメーターの検針があった日ではなく，調査世帯が実際に支払った日（口座振替の場合は口座振替日）に家計簿に記入される。したがって，利用（購入）月と支払月に違いがあるため，月次の変化をみる際は注意が必要である。