

厚生年金保険・国民年金事業の概況

(令和 2 年 10 月現在)

この統計では基本的に、被用者年金一元化により新たに厚生年金保険の適用対象となった、国家公務員共済組合、地方公務員共済組合及び日本私立学校振興・共済事業団の情報を含まない。

1. 総括

(1) 適用状況

- 令和2年10月末の国民年金と厚生年金保険（第1号）の被保険者数は、6,297万人であり、前年同月に比べて、19万人（0.3%）減少している。

表 1 制度別適用状況

	事業所数	被保険者数(人)			標準報酬月額 の平均 (円)
		総数	男子	女子	
厚生年金保険（第1号）	2,480,209	40,637,153	24,929,505	15,707,648	313,031
船員以外	2,476,007	40,584,452	24,876,804	15,707,648	312,899
一般男子	・	24,876,340	24,876,340	・	354,848
女子	・	15,707,648	・	15,707,648	246,461
坑内員	・	464	464	・	363,664
（再掲）短時間労働者	37,524	520,511	137,459	383,052	146,146
船員	4,202	52,701	52,701	・	415,253
国民年金	・	22,334,667	7,592,513	14,742,154	・
第1号	・	14,133,537	7,410,932	6,722,605	・
任意加入	・	182,628	65,198	117,430	・
第3号	・	8,018,502	116,383	7,902,119	・
合計	・	62,971,820	32,522,018	30,449,802	・

注. 厚生年金保険（第1号）の被保険者のうち、坑内員及び船員は全員男子とみなした。

(2) 給付状況

- 令和2年10月末の国民年金、厚生年金保険（第1号）及び福祉年金の受給者数（同一の年金種別を除く延人数）は、4,474万人であり、前年同月に比べて、1千人（0.0%）減少している。

注. 厚生年金保険（第1号）の受給（権）者とは、厚生年金保険受給（権）者全体から、共済組合等の組合員等たる厚生年金保険の被保険者期間（平成27年9月以前の共済組合等の組合員等の期間を含む）のみの者を除き、さらに、障害厚生年金受給（権）者及び短期要件分の遺族厚生年金受給（権）者について、それぞれ初診日又は死亡日に共済組合等の組合員等であった者を除いた者をいう。

表 2 制度別年金受給者数

(単位：人)

	総 数	老齢給付		障害年金	遺族給付	
		老齢年金 ・25年以上	通算老齢年金 ・25年未満		遺族年金	通算遺族年金
厚生年金保険（第1号） 計	35,648,992	15,460,241	14,076,510	461,570	5,632,177	18,494
旧共済組合を除く	35,304,530	15,256,547	14,011,755	458,975	5,559,225	18,028
旧 法	823,423	284,408	214,580	30,365	276,426	17,644
新 法	34,462,403	14,965,864	13,796,310	427,633	5,272,596	・
（再掲）基礎あり	26,539,305	13,918,997	12,262,467	291,286	66,555	・
基礎または定額あり	26,275,389	13,987,066	12,288,323	・	・	・
基礎繰上げあり	1,981,810	582,573	1,399,237	・	・	・
基礎繰上げなし	24,293,579	13,404,493	10,889,086	・	・	・
基礎及び定額なし	2,486,785	978,798	1,507,987	・	・	・
船員保険（旧法）	18,704	6,275	865	977	10,203	384
旧共済組合 計	344,462	203,694	64,755	2,595	72,952	466
旧 法	92,326	66,965	2,110	1,011	21,774	466
新 法	252,136	136,729	62,645	1,584	51,178	・
（再掲）基礎あり	196,856	135,706	59,822	1,326	2	・
国民年金 計	35,827,674	32,791,185	931,002	2,018,034	87,453	・
（再掲）基礎のみ共済なし・旧国年	7,616,959	5,530,316	410,225	1,645,825	30,593	・
旧法拠出制	736,916	395,655	295,323	37,619	8,319	・
新法基礎年金	35,090,758	32,395,530	635,679	1,980,415	79,134	・
（再掲）基礎のみ	7,991,349	6,193,337	116,089	1,653,419	28,504	・
（再掲）基礎のみ共済なし	6,880,043	5,134,661	114,902	1,608,206	22,274	・
福祉年金	14	14	・	・	・	・
合 計	44,740,519	34,196,737	2,685,223	2,186,992	5,653,073	18,494

- 注 1. 厚生年金保険（第1号）の受給者とは、厚生年金保険受給者全体から、共済組合等の組合員等たる厚生年金保険の被保険者期間（平成27年9月以前の共済組合等の組合員等の期間を含む）のみの者を除き、さらに、障害厚生年金受給者及び短期要件分の遺族厚生年金受給者について、それぞれ初診日又は死亡日に共済組合等の組合員等であった者を除いた者をいう。
2. 新法老齢厚生年金（第1号）のうち、旧法の老齢年金に相当するものは「老齢年金・25年以上」に、それ以外のものは「通算老齢年金・25年未満」に計上している。新法退職共済年金についても同様。
3. 人数の合計は、厚生年金保険（第1号）と同一の年金種別の基礎年金を併給している者の重複分を控除した数である。
4. 「旧共済組合」は、厚生年金保険に統合された時点で旧 J R 共済、旧 N T T 共済、旧 J T 共済又は旧農林共済の受給権が発生していた者をいう。
5. 「基礎あり」は、同一の年金種別の基礎年金の受給権を有する者をいう。
6. 新法基礎年金のうち、老齢基礎年金の受給資格期間を25年以上有するものは「老齢年金・25年以上」に、それ以外のものは「通算老齢年金・25年未満」に計上している。
7. 「基礎のみ」は、同一の年金種別の厚生年金保険（第1号）（旧共済組合を除く）の受給権を有しない基礎年金受給者をいう。
8. 「基礎のみ共済なし」は「基礎のみ」の受給者のうち、共済組合等の組合員等たる厚生年金保険の被保険者期間（平成27年9月以前の共済組合等の組合員等の期間を含む）を有しない受給者をいう。
9. 寡婦年金については、新法においても存続しているが、国民年金第1号被保険者であった夫の妻のみに対して適用され、基礎年金一律の給付ではないため、新法分も便宜上旧法拠出制に計上している。

○ 令和2年10月末の国民年金、厚生年金保険（第1号）及び福祉年金の受給者の年金総額は、49兆8千億円であり、前年同月に比べて、3千億円（0.7%）増加している。

注．厚生年金保険（第1号）受給（権）者の年金総額は、老齢給付及び遺族年金（長期要件）については、平成27年9月以前の厚生年金保険被保険者期間及び平成27年10月以降の第1号厚生年金被保険者期間に係る年金総額であり、平成27年10月以降に受給権が発生した障害厚生年金及び遺族厚生年金（短期要件）については、共済組合等の組合員等たる厚生年金保険の被保険者期間（平成27年9月以前の共済組合等の組合員等の期間を含む）を含めて算出した年金総額である。

表3 制度別受給者年金総額

	総 数	老齢給付		障害年金	遺族給付	
		老齢年金 ・25年以上	通算老齢年金 ・25年未満		遺族年金	通算遺族年金
厚生年金保険（第1号） 計	25,562,195	17,213,306	2,471,621	318,958	5,553,269	5,041
旧共済組合を除く	25,163,477	16,915,187	2,457,155	316,555	5,469,653	4,928
旧 法	857,287	450,049	80,786	35,621	286,003	4,828
新 法	24,268,591	16,446,939	2,376,070	278,861	5,166,721	・
（別掲）基礎年金	18,092,039	9,838,098	7,941,420	248,454	64,068	・
船員保険（旧法）	37,600	18,199	299	2,074	16,929	100
旧共済組合 計	398,718	298,119	14,466	2,403	83,616	113
旧 法	169,160	141,200	999	1,432	25,416	113
新 法	229,557	156,919	13,467	971	58,200	・
（別掲）基礎年金	146,246	101,191	43,955	1,098	2	・
国民年金 計	24,191,753	22,144,031	214,876	1,744,972	87,874	・
（再掲）基礎のみ共済なし・旧国年	4,944,939	3,394,909	93,916	1,429,178	26,936	・
旧法拠出制	300,287	195,473	68,003	33,080	3,731	・
新法基礎年金	23,891,466	21,948,559	146,873	1,711,892	84,142	・
（再掲）基礎のみ	5,466,311	3,975,558	26,215	1,434,514	30,024	・
（再掲）基礎のみ共済なし	4,644,652	3,199,436	25,913	1,396,098	23,205	・
福祉年金	6	6	・	・	・	・
合 計	49,753,954	39,357,343	2,686,497	2,063,931	5,641,142	5,041

注1．厚生年金保険（第1号）受給者の年金総額は、老齢給付及び遺族年金（長期要件）については、平成27年9月以前の厚生年金保険被保険者期間及び平成27年10月以降の第1号厚生年金被保険者期間に係る年金総額であり、平成27年10月以降に受給権が発生した障害厚生年金及び遺族厚生年金（短期要件）については、共済組合等の組合員等たる厚生年金保険の被保険者期間（平成27年9月以前の共済組合等の組合員等の期間を含む）を含めて算出した年金総額である。

2．年金総額には一部停止額を含む。

3．「旧共済組合」は、厚生年金保険に統合された時点で旧JR共済、旧NTT共済、旧JT共済又は旧農林共済の受給権が発生していた者の当該年金の年金総額である。

4．「基礎のみ」は、同一の年金種別の厚生年金保険（第1号）（旧共済組合を除く）の受給権を有しない基礎年金受給者の年金総額である。

5．「基礎のみ共済なし」は「基礎のみ」の受給者のうち、共済組合等の組合員等たる厚生年金保険の被保険者期間（平成27年9月以前の共済組合等の組合員等の期間を含む）を有しない受給者の年金総額である。

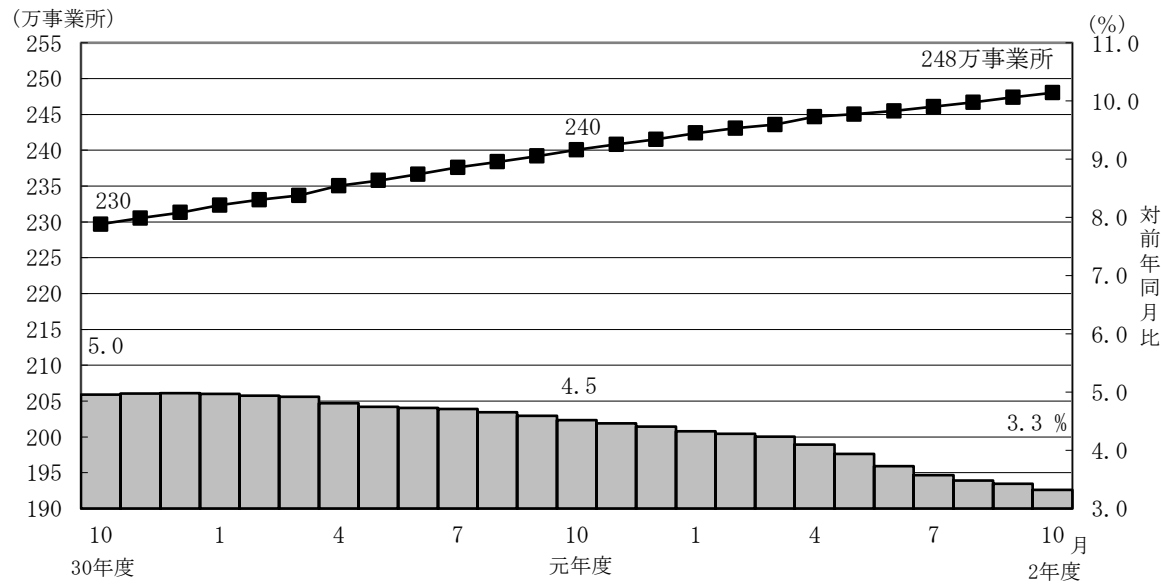
6．寡婦年金については、新法においても存続しているが、国民年金第1号被保険者であった夫の妻のみに対して適用され、基礎年金一律の給付ではないため、新法分も便宜上旧法拠出制に計上している。

2．厚生年金保険

（1）適用状況

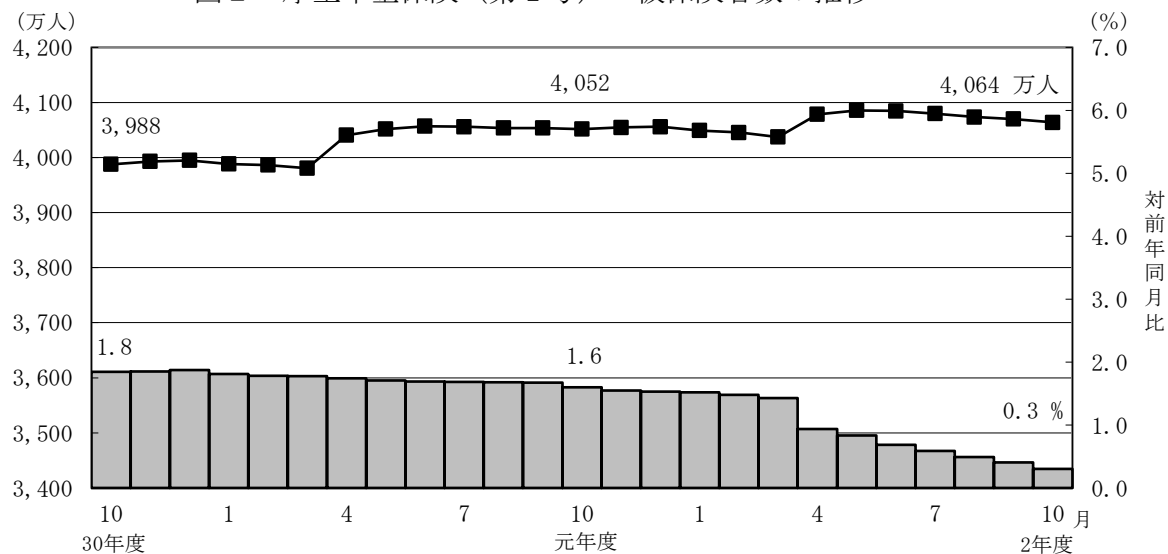
○ 令和2年10月末の厚生年金保険（第1号）の適用事業所数は248万事業所であり、前年同月に比べて8万事業所（3.3%）増加している。

図1 厚生年金保険（第1号） 適用事業所数の推移



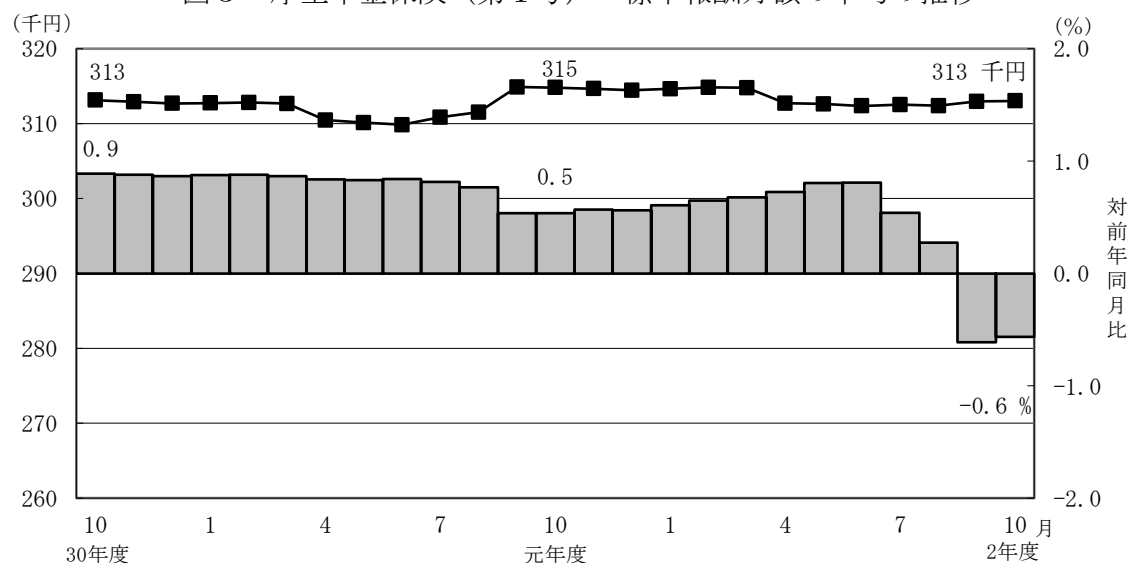
- 厚生年金保険（第1号）の被保険者数は4,064万人となっており、前年同月に比べて12万人（0.3%）増加している。内訳をみると、一般男子が2,488万人（対前年同月比6万人、0.2%減）、女子が1,571万人（対前年同月比18万人、1.2%増）、坑内員が5百人（対前年同月比35人、7.0%減）、船員が5万人（対前年同月比1千人、1.9%減）である。

図2 厚生年金保険（第1号） 被保険者数の推移



- 厚生年金保険（第1号）被保険者の標準報酬月額の前平均は、31万3,031円となっており前年同月に比べて0.6%減少している。内訳をみると、一般男子は35万4,848円（対前年同月比0.6%減）、女子は24万6,461円（対前年同月比0.1%減）、坑内員は36万3,664円（対前年同月比0.9%減）、船員が41万5,253円（対前年同月比2.0%増）である。

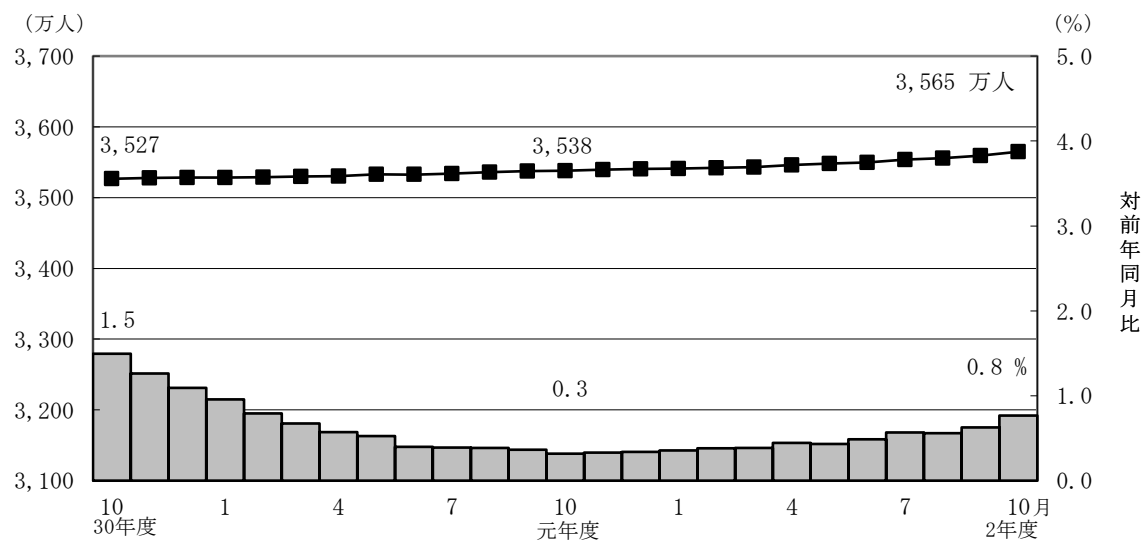
図3 厚生年金保険（第1号） 標準報酬月額の前平均の推移



（２）給付状況

- 令和2年10月末の厚生年金保険（第1号）受給者数は3,565万人（旧法厚年分82万人、新法厚年分3,446万人、旧法船保分2万人、旧共済分34万人）で、前年同月に比べて27万人（0.8%）増加している。
- 老齢給付の受給者数は2,954万人（旧法厚年分50万人、新法厚年分2,876万人、旧法船保分7千人、旧共済分27万人）で、前年同月に比べて20万人（0.7%）増加している。
- 障害給付の受給者数は46万人（旧法厚年分3万人、新法厚年分43万人、旧法船保分1千人、旧共済分3千人）で、前年同月に比べて2万人（3.4%）増加している。
- 遺族給付の受給者数は565万人（旧法厚年分29万人、新法厚年分527万人、旧法船保分1万人、旧共済分7万人）で、前年同月に比べて6万人（1.1%）増加している。

図4 厚生年金保険（第1号） 受給者数の推移



- 令和2年10月末の厚生年金保険（第1号）の受給者に係る老齢年金の平均年金月額 は、14万6,357円となっている。

○ 令和2年10月末における失業給付との調整に該当する厚生年金保険（第1号）の受給権者数は5万人、高年齢雇用継続給付との併給調整に該当する受給権者数は16万人となっている。

表4 雇用保険の給付と厚生年金保険（第1号）の受給権者に係る老齢厚生年金との調整

	失 業 給 付									
	件数（人）			総停止年金額（千円）			平均停止月額（円）			
	計	老齡相当	通老相当 ・25年未満	計	老齡相当	通老相当 ・25年未満	計	老齡相当	通老相当 ・25年未満	
令和 2 年	5 月	32,030	18,928	13,102	18,527,364	16,033,036	2,494,328	48,203	70,588	15,865
	6 月	36,787	21,685	15,102	21,074,346	18,198,129	2,876,217	47,740	69,934	15,871
	7 月	40,309	23,596	16,713	23,024,674	19,844,160	3,180,514	47,600	70,083	15,858
	8 月	44,861	26,127	18,734	25,593,645	22,024,402	3,569,243	47,542	70,248	15,877
	9 月	47,319	27,507	19,812	26,907,820	23,135,319	3,772,501	47,387	70,089	15,868
	10 月	48,032	27,874	20,158	27,253,094	23,410,460	3,842,633	47,283	69,989	15,885

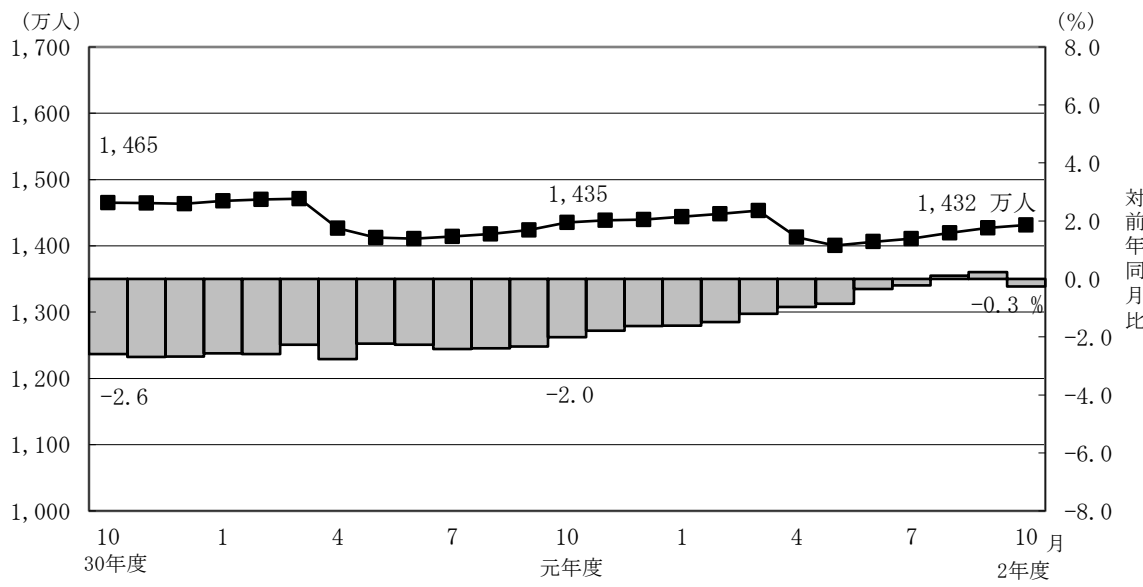
	高 年 齢 雇 用 継 続 給 付									
	件数（人）			高年齢雇用継続給付による停止総額（千円）			平均停止月額（円）			
	計	老齢相当	通老相当 ・25年未満	計	老齢相当	通老相当 ・25年未満	計	老齢相当	通老相当 ・25年未満	
令和 2 年	5 月	170,106	162,608	7,498	22,324,471	21,657,673	666,798	10,937	11,099	7,411
	6 月	165,025	157,567	7,458	21,637,022	20,972,520	664,502	10,926	11,092	7,425
	7 月	162,401	154,956	7,445	21,306,792	20,632,396	674,397	10,933	11,096	7,549
	8 月	162,755	155,137	7,618	21,270,325	20,586,668	683,657	10,891	11,058	7,479
	9 月	161,261	153,853	7,408	21,404,881	20,708,401	696,480	11,061	11,217	7,835
	10 月	161,473	153,943	7,530	21,384,552	20,678,021	706,531	11,036	11,194	7,819

3. 国民年金

(1) 適用状況

- 令和2年10月末の第1号被保険者数（任意加入被保険者を含む。）は、1,432万人となっており、前年同月に比べて4万人（0.3%）減少している。内訳をみると、男子は748万人（対前年同月比1万人、0.2%増）、女子は684万人（対前年同月比5万人、0.7%減）である。

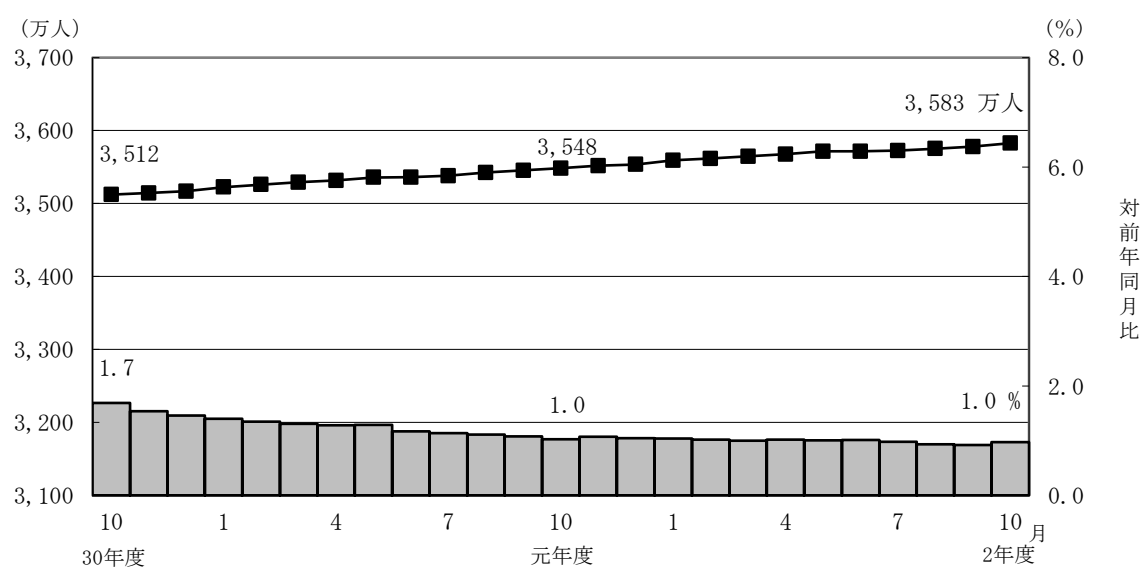
図5 国民年金第1号被保険者数（任意加入を含む）の推移



（２）給付状況

- 令和2年10月末の国民年金受給者数は3,583万人（旧法拠出制74万人、基礎年金3,509万人）で、前年同月に比べて34万人（1.0%）増加している。
- 老齢給付の受給者数は3,372万人（旧法拠出制69万人、基礎年金3,303万人）で、前年同月に比べて31万人（0.9%）増加している。
- 障害給付の受給者数は202万人（旧法拠出制4万人、基礎年金198万人）で、前年同月に比べて4万人（2.0%）増加している。
- 遺族給付の受給者数は9万人（旧法拠出制8千人、基礎年金8万人）で、前年同月に比べて2千人（2.2%）減少している。

図7 国民年金受給者数の推移



- 国民年金の老齢年金・25年以上の受給者の平均年金月額は、令和2年10月末で5万6,275円となっている。
老齢年金・25年以上の新規裁定者（受給者）の平均年金月額は、5万4,440円となっている。
- 旧法老齢年金受給権者及び同一の年金種別の厚生年金保険（第1号）（旧共済組合を除く）の受給権を有しない基礎年金の老齢給付の受給権者について繰上げ受給の状況を見ると、10月は新規裁定者1万人のうち繰上げ受給権者が1千人となっており、繰上げ受給率は5.2%である。なお、令和元年度新規裁定者の繰上げ受給率は6.1%となっている。